

Е.Н. Соловьёва

DOI: 10.25693/SVGV.2022.39.2.005

УДК 903.024(571.56)"17-18"

**Поливная керамика XVIII – начала XIX вв.
в керамическом комплексе г. Якутска
(по материалам археологических раскопок на ул. Ярославского)**

Научная новизна. Вводятся в научный оборот материалы коллекции поливной керамики XVIII – нач. XIX вв. г. Якутска, полученные в ходе археологических раскопок в полевой сезон 2020 г. на участке по ул. Ярославского, 31, планиграфически входящем в границы исторической части города. Впервые рассматривается место поливной керамики в керамическом комплексе г. Якутска указанного периода.

Целью настоящей статьи является выявление типологических особенностей коллекции поливной керамики XVIII – нач. XIX вв., полученной в ходе полевых исследований в исторической части г. Якутска. Исходя из поставленной цели исследования определены следующие *задачи*: выделение групп поливной керамики в соответствии с цветом кроющей глазури; определение формы сосудов в соответствии с их морфологическими признаками; определение их функционального назначения и определение роли керамики данного типа в повседневной жизни горожан.

Методы исследования. В ходе исследования использовались сравнительно-типологический и сравнительно-морфологический методы, на основе которых выполнена классификация коллекции по типу глазурования, форме изделий и их функциональному назначению.

© Соловьёва Е.Н., 2022

Результаты. В результате исследования установлено, что поливная керамика составляет незначительную часть керамического комплекса, полученного в процессе раскопок 2020 г. Основу коллекции поливной керамики составляет столовая, скорее всего парадная посуда общего и индивидуального пользования, изготовленная с помощью гончарного круга. Выделено 6 групп керамики в соответствии с цветом поливы (глазури). Для изготовления данного типа керамики использовались разные формовочные массы, что, вероятно, объясняется ее экспортом из разных производственных центров.

Ключевые слова: Якутск, керамический комплекс, поливная керамика, культурный горизонт, Новое время

I. Введение. Глазурование поверхности сосудов – это способ покрытия поверхности сосуда перед обжигом или после первого этапа обжига порошковидной или полужидкой минеральной массой, состоящей обычно из легкоплавких силикатных соединений [Цетлин, 2017: 39–40].

Использование поливы (глазури) в процессе производства керамики служит достижению двух целей: во-первых, полному устранению влагопроницаемости стенок сосуда, поскольку, проникая в поры сосуда, полива прочно соединяется с керамическим тестом и образует на поверхности блестящую глянцевую корку; во-вторых, полива выступает в качестве внешнего декора [Там же: 298].

Родиной глазурированной керамической посуды является Египет, где технология поливы керамики глазурью появилась еще в IV тыс. до н.э. В середине II тыс. до н.э. подобная технология появились в Китае, затем около VII в. до н.э. – на Древнем Востоке и, наконец, в I тыс. н.э. – в Европе [Там же: 40].

На Руси данная технология появилась в конце X – начале XI вв. и развивалась параллельно с обработкой стекла и металла. В технологии русской поливной посуды наблюдается воздействие греческого стеклоделия, а появление поливной керамики исследователи связывают с организацией мастерских по производству керамических украшений храмов. К наиболее ранней русской поливной керамике исследователями относится белоглиняная керамика с ярко-зеленой непрозрачной поливой [Макарова, 1963]. Однако появление поливной керамики не было повсеместно одновременным. Так, например, в Москве массовое появление поливной посуды относят лишь к XVII в., который считается периодом расцвета древнерусского изразца. Именно в это время в разных уголках Русского государства появляются новые мастерские по изготовлению изразцов, новые технологии их изго-

товления, расширяется цветовая гамма поливных глазурей [Розенфельдт, 1968: 48].

Первые находки поливной керамики на территории Якутии были сделаны в 1942 г. А.П. Окладниковым при обследовании старинных якутских этехов вблизи Якутска, в районе Малой Мархи. Описывая находки традиционной якутской лепной керамики, он обращает внимание на встречающиеся среди них редкие находки керамики, изготовленной на гончарном круге и политой темно-зеленой глазурью, и относит их к XVIII – первой половине XIX вв. [Окладников, 1945: 14].

Известно, что якуты не знали гончарного круга и технологией глазурирования посуды не владели [Серошевский, 1993: 364; Прыткова, 1955: 148]. Появление керамики на территории Якутии связано с культурой первых русских поселенцев, что подтверждается материалами археологических раскопок.

Начало археологического изучения первых поселений русских землепроходцев на территории Якутии связано с работами Юкагирской экспедиции АН СССР. В 1959 г. С.А. Федосеевой в нижнем течении Колымы на территории Стадухинского острога (1644 г.) были вскрыты одно захоронение и оклады двух строений, проведены подъемные сборы, а также составлен план памятника [Федосеева, 1971: 26]. В последующие годы археологические исследования первых русских поселений проводились археологической экспедицией Сибирского отделения (СО) АН СССР под руководством А.П. Окладникова на территории Зашиверского острога (р. Индигирка) (1969, 1971 гг.), археологической экспедицией Музея археологии и этнографии Якутского государственного университета (МАЭ ЯГУ) под руководством А.Н. Алексева на территории Алазейского (р. Алазея) и Нижнеколымского Стадухинского (р. Колыма) острогов (1986–1992 гг.), экспедицией под руководством В.Ф. Старкова на территории Оленекского зи-

мовья (р. Оленек) (1999, 2002 гг.), экспедицией под руководством Г.П. Визгалова на территории Нижнеколымского Стадухинского острога (2009–2011 гг.), экспедицией ИГИИПМНС СО РАН под руководством Е.А. Строговой и Е.Н. Соловьёвой на территории Средневиллюйского (Танарейского) ясачного зимовья (р. Вилюй) (2015–2016 гг.)¹. Согласно опубликованным результатам этих исследований, поливная керамика была обнаружена только в керамических комплексах Алазейского и Стадухинского острогов. [Окладников и др., 1977; Алексеев, 1996; Старков, 2013; Старков, 2014; Результаты дендрохронологической датировки Стадухинского острога, 2014; Строгова, 2015; Работы Института гуманитарных исследований..., 2016].

В начале 2000-х годов началось археологическое изучение культурного слоя исторической части города Якутска, основанного русскими землепроходцами в первой половине XVII в. С самого начала своего существования город являлся административным, экономическим и культурным центром огромного северо-восточного региона. Археология Якутска представляет особый интерес в контексте изучения материальной культуры городского населения на разных этапах его существования, уровня развития торгово-экономических связей города, а также является основанием для реконструкции социальной структуры городского населения.

Начало археологическому изучению культурного слоя исторической части Якутска было положено работами Городского отряда археологической экспедиции МАЭ ЯГУ (2007 г.) под ру-

ководством М.В. Максимовой на месте реконструкции дома мещанки Сыроватской 1880 года постройки по ул. Чернышевского, 10 (вблизи Центральной городской бани)². В 2013–2014 гг. отряд археологической экспедиции ИГИИПМНС СО РАН под руководством Е.А. Строговой продолжил работы по изучению культурного слоя г. Якутска по ул. Каландаришвили в районе Троицкого кафедрального собора и на месте бывшей Воеводской канцелярии. Однако работы в эти годы велись небольшими единичными шурфами³ [Строгова, 2014]. В 2016 г. Городским отрядом археологической экспедиции ИГИИПМНС СО РАН под руководством В.М. Дьяконова в ходе проведения археологического наблюдения при выполнении реставрационных работ на Троицком кафедральном соборе 1708-1728 гг. постройки (ул. Каландаришвили, 2) был зафиксирован и исследован небольшой участок сохранившегося культурного слоя конца XVII в.⁴ В последние годы в исторической части города ведутся площадные археологические раскопки. Так, в 2017–2018 гг. проводились площадные археологические работы на месте строительства Бульвара учителя по ул. Кулаковского, 8 (местонахождение Логовая) археологической экспедицией ИГИИПМНС СО РАН под руководством Е.А. Строговой и Е.Н. Соловьёвой⁵. В ходе этих исследований фрагменты поливной керамики обнаружены на местонахождении Логовая. Однако следует отметить, что число их незначительно по сравнению с неполивной керамикой.

Основной целью данного исследования является выявление типологических особенностей

¹ Строгова Е.А. Отчет о разведочных работах Вилюйского отряда археологической экспедиции ИГИИПМНС СО РАН в Вилюйском районе Республики Саха (Якутия) в полевой сезон 2015 г. Якутск, 2016. 95 с. Отраслевой архив ИГИИПМНС СО РАН.

² Максимова М.В. Отчет о работе Городского отряда археологической экспедиции ЯГУ на территории г. Якутска Республики Саха (Якутия) в полевой сезон 2007 года. Якутск, 2008. 116 с. Архив ИА РАН. Ф.1. Р.1. № 43371.

³ Строгова Е.А. Итоговый научно-технический отчет о разведочных работах по договору № 18/13 от 10 июля 2013 г. «Многоквартирный жилой дом с социальными помещениями в 64 квартале г. Якутска». Якутск, 2013. 92 с. Отраслевой архив ИГИИПМНС СО РАН.

⁴ Дьяконов В.М. Отчет о проведении археологических наблюдений на территории реконструкции Свято-Троицкого собора в г. Якутске Республики Саха (Якутия) в 2016 году. Якутск, 112 с. Научно-отраслевой архив ИГИИПМНС СО РАН.

⁵ Строгова Е.А. Отчет о проведении Городским отрядом археологической экспедиции ИГИИПМНС СО РАН охранно-спасательных раскопок на выявленном объекте культурного наследия «Логовая», расположенном в квартале «В» г. Якутска Республики Саха (Якутия) в полевой сезон 2017 года. Якутск, 2018. 169 с. Научно-отраслевой архив ИГИИПМНС СО РАН.



Рис. 1. Примерные границы города Якутска второй пол. XVIII в. (по М.В. Максимовой, 2008). Стрелкой обозначен район раскопок 2020 г. на ул. Ярославского, 31

полученной в ходе раскопок на ул. Ярославского, 31 коллекции поливной керамики. Для достижения цели были выполнены следующие задачи: выделение групп поливной керамики в соответствии с цветом кроющей глазури; определение формы сосудов в соответствии с их морфологическими признаками; определение их функционального назначения и определение роли керамики данного типа в повседневной жизни горожан.

Теоретическая и практическая значимость. В научный оборот вводятся данные о керамическом комплексе г. Якутска XVIII – нач. XIX вв. и впервые рассматривается место поливной керамики в данном комплексе. Полученные результаты могут быть использованы в практической работе по систематизации керамических коллекций XVIII – нач. XIX вв. при написании научных отчетов, при обработке музейных коллекций, а также при написании обобщающих работ по истории материальной культуры и торгово-экономических отношений в Якутии указанного периода. Также работа может послужить основой для дальнейшего изучения поливной керамики из других археологических коллекций Якутии.

II. Материалы и методы. Источниковой базой исследования послужила коллекция керамики, полученная в 2020 г. археологической экспедицией Арктического научно-исследовательского центра АН РС(Я) в ходе раскопок в исторической части г. Якутска, на территории, отведенной под строительство административ-

ного здания Арбитражного суда РС (Я) по ул. Ярославского, 31 (рис 1). Среди обнаруженных на площади 273 кв. м артефактов из камня, глины, фарфора, фаянса, стекла, дерева, бересты, металла, ткани, войлока и т.д., наиболее массовыми стали находки фрагментов лепной и гончарной керамики.

В составе гончарной керамики выделяется небольшая группа (около 1%) фрагментов так называемой поливной керамики, изготовленной с применением особой технологии глазурования поверхности изделия. Настоящая статья посвящена поливной керамике из четвертого культурного горизонта, предварительно датированного нами XVIII – нач. XIX вв.

При изучении коллекции поливной керамики на основе историко-культурного подхода, базирующегося на анализе археологической керамики, данных этнографии гончарства, применялись сравнительно-типологический и сравнительно-морфологический методы, что позволило выполнить классификацию керамики.

III. Результаты. В коллекции археологической керамики, полученной в ходе раскопок на ул. Ярославского, представлена как традиционная якутская и русская лепная керамика, так и гончарная керамика. Большое скопление керамического материала можно объяснить прежде всего доступностью керамической посуды, недолговечностью керамических сосудов и необходимостью регулярной замены изделий, вы-

шедших из употребления вследствие порчи. По наблюдениям В.И. Подгорбунского, продолжительность службы одного якутского лепного сосуда составляла до четырех лет [Подгорбунский, 1928: 11]. Время использования гончарной керамики несколько дольше, чем и объясняют некоторые исследователи, наряду с появлением долговечной металлической посуды, деградацию и исчезновение местной гончарной традиции у многих народов Сибири [Мельников, 1996: 43; Прыткова, 1955: 147].

В ходе раскопок на ул. Ярославского были обнаружены фрагменты поливной гончарной керамики (140 шт.), принадлежавшие, вероятно, 29 различным сосудам. На сегодняшний день это самая представительная коллекция поливной керамики, обнаруженная на территории Якутска. Археологически целые формы сосудов не сохранились. Большинство апплицированных частей сосудов относятся к единичными экземплярам или представлены небольшими фрагментами, что значительно затрудняет классификацию и применение в отношении них статистических процедур.

Вся исследованная керамика относится к бытовой посуде, в составе которой выделяются фрагменты столовой (27 изд.), хозяйственной посуды (2 изд.) и фрагменты посуды, функциональное назначение которой затруднено из-за фрагментарности.

Поливы, использованные при изготовлении керамики исследуемой коллекции, относятся к монохромным и не имеют дополнительного цветного декора.

Обращает на себя внимание топография находок поливной керамики в плане раскопа: практически все фрагменты тяготеют к линии квадратов с цифровыми маркерами «20-24». Такое относительно компактное размещение может косвенно свидетельствовать о принадлежности данной посуды проживавшим здесь владельцам с достаточно высоким социальным статусом.

В материалах коллекции нами выделено 6 групп по цвету кроющей глазури. Внутри каждой группы выделены отдельные формы сосудов, обладающие определенным набором морфологических признаков, определено их функциональное назначение.

Группа I. Керамика с зеленой поливой

Прозрачная зеленая глазурь – «мурава» (цвета травы-муравы) – широко распространилась на Руси в 30-е годы XVII в. Ей стали покрывать печные и фасадные изразцы, появились «муравленный кирпич», «муравленная черепица», «муравленные печи». Вскоре появилась и «муравленная посуда». Любая керамика, покрытая зеленой глазурью, называлась «муравленной». Керамика с зеленой поливой составляет основную часть рассматриваемой коллекции поливной керамики и представлена фрагментами 21 изделия: блюд, мисок и изделий неопределимой в связи с их малочисленностью и фрагментарностью формы.

Блюдо (1 экз.) – низкий сосуд открытой формы высотой 6,0 см на дисковидном поддоне, с заступом под крышку в верхней части сосуда. Диаметр донной части около 15,0 см. Сосуд полностью покрыт поливой, цвет поливы монохромный темно-зеленый. В формовочной массе визуально отмечается примесь сухой глины, цвет формовочной массы в обожженном состоянии бежево-красный¹.

Миски (7 экз.) – низкие открытые сосуды высотой 6,0-9,0 см (рис. 2). Среди мисок можно выделить округлобокие (4 экз.) и в виде перевернутого усеченного конуса (3 экз.). На трех изделиях фрагментарно сохранился низкий кольцевой поддон. У одного изделия кольцевой поддон диаметром 10,0 см сохранился полностью. Три миски имеют заступ под крышку, у двух мисок венчик слегка отогнут наружу, один венчик прямой, еще у одного изделия венчик не сохранился. Изделия покрыты поливой как с внутренней, так и с наружной стороны. Сохранившиеся фрагменты донных частей также покрыты поливой, за исключением одного изделия, дно которого сохранило естественный терракотовый цвет. Цвет поливы темно-зеленый, в одном случае с дополнительным желтым пигментом, в другом случае с дополнительным коричневым пигментом. Цвет формовочной массы бежево-красный (4 экз.) и серый (3 экз.). Во всех формовочных массах визуально отмечается примесь сухой глины светло-бежевого цвета, иногда песка.

Неопределимые формы изделий (13 экз.) представлены мелкими фрагментами, по кото-

¹Здесь и далее приводится цвет формовочных масс в обожженном состоянии.



Рис. 2. Миски с покрытием зеленой поливой

рым восстановить форму сосуда не представляется возможным.

Группа II. Керамика с желтой поливой

Керамика данной группы представлена девятью апплицирующимися фрагментами одного изделия – плоской столовой тарелки. Индивидуальная посуда, к которой относятся тарелки, стала входить в быт наиболее состоя-

тельного населения Руси лишь с XVII в., а уже в XVIII в. тарелка прочно вошла в повседневный обиход и стала незаменима при употреблении пищи.

Тарелка (1 экз.) из нашей коллекции представляет собой плоское керамическое изделие круглой формы с приподнятыми и отогнутыми наружу краями, и широким плоским дном на



Рис. 3. Поливная индивидуальная посуда: тарелка с покрытием желтой поливой

низком кольцевом поддоне (рис. 3). Высота тарелки 2,2 см. Изделие полностью покрыто глазурью желтого цвета. Цвет формовочной массы светло-бежевый, почти белый. В составе формовочной массы визуально фиксируется незначительная примесь шамота и коричневые ожежененные вкрапления.

Группа III. Керамика с покрытием оранжевой поливой

Данная керамика представлена четырьмя апплицирующимися фрагментами горлышка сельтерской бутылки, которая представляет собой хозяйственную тарную посуду для минераль-

ной сельтерской (зельтерской) воды. Минеральная вода в XVIII–XIX вв. считалась самым аристократическим освежающим напитком [Кузнецова, 2017].

Бутылка (1 экз.) из данной коллекции представлена фрагментом невысокого узкого горлышка высотой 2,2 см с наплывом по краю, переходящего в цилиндрическое тулово (рис. 4). Полива оранжевого цвета покрывает стенки бутылки изнутри и снаружи. Формовочная масса бутылки белого цвета, примесь визуально практически не фиксируется за исключением единичных вкраплений угля (?).

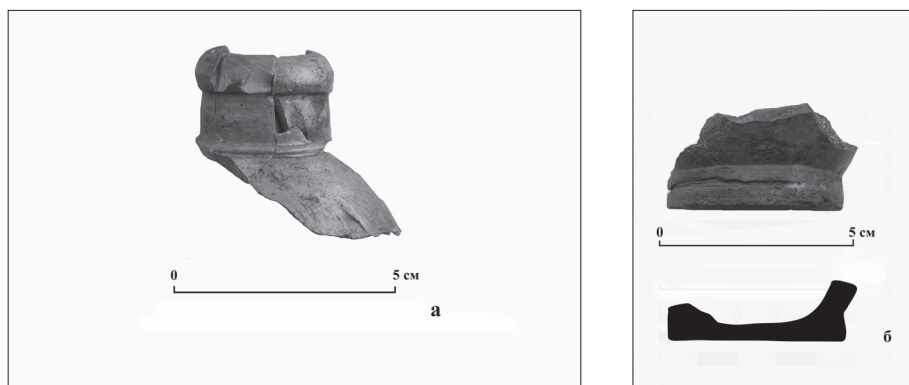


Рис. 4. Поливная керамика: а – фрагмент тарной бутылки с покрытием поливой оранжевого цвета, б – фрагмент донной части кружки с покрытием коричневой поливой

Группа IV. Керамика с покрытием коричневой поливой

Керамика данной группы представлена фрагментами столовой посуды: небольшого горшка (?), тарелки и кружки.

Горшок (?) (1 экз.) – сосуд с округлым туловом и очень короткой профилированной шейкой. Следует отметить, что фрагментарность изделия (12 фр.) не позволяет с абсолютной уверенностью атрибутировать его как горшок, в связи с чем в дальнейшем не исключается вероятность отнесения его к мискам. Дно сосуда плоское, с дисковидным поддоном. Глазурь темно-коричневого цвета полностью покрывает внутреннюю сторону сосуда. Внешняя сторона покрыта не полностью, отсутствует полива и на внешней стороне поддона, что свидетельствует о глазуровании сосуда обливанием. Формовочная масса сосуда очень плотная, с визуальной фиксируемой значительной примесью песка и сухой серой глины. Цвет формовочной массы неоднородный, в основном красновато-коричневый и темно-серый ближе к наружной поверхности сосуда.

Тарелка (1 экз.) представлена пятью фрагментами. Изделие имеет поливу темного красновато-коричневого цвета с зеленоватыми пятнами с обеих сторон. Формовочная масса серого цвета, визуальной фиксируется примесь светло-серой глины (возможно, извести?).

Кружка (?) (1 экз.) – небольшое невысокое полое изделие цилиндрической формы, предназначенное для питья. Кружка представлена одним фрагментом плоскодонного сосуда на дисковидном поддоне. Диаметр поддона 4,2 см. По-

лива темно-коричневого цвета покрывает полностью изделие изнутри, с внешней стороны поддон и донная часть не имеют поливы. Цвет формовочной массы серый, примесь визуально не фиксируется.

Группа V. Керамика с серой поливой

Керамика с покрытием серой поливой представлена фрагментами 2 изделий: столовой тарелки и тарной бутылки.

Тарелка (1 экз.) представлена 2 апплицирующимися мелкими фрагментами плоской донной части. Фрагменты покрыты поливой серого цвета с одной стороны и синевато-серого цвета с другой. Цвет формовочной массы белый, без видимых примесей.

Бутылка (1 экз.) представлена 2 фрагментами тулова цилиндрической формы с серой поливой снаружи и коричневой поливой изнутри. Формовочная масса серого цвета, без видимых примесей.

Группа V. Керамика с синей поливой

Керамика с синей поливой представлена двумя очень мелкими фрагментами, в связи с чем форму изделий и их функциональное назначение установить невозможно. Глазурь синего цвета покрывает один фрагмент с обеих сторон, другой фрагмент покрыт синей глазурью только с наружной стороны, с внутренней стороны фрагмент покрыт глазурью бежевого цвета. Цвет формовочной массы бежевый, примесь визуальной не фиксируется.

IV. Обсуждение. Вызывает интерес вопрос о происхождении поливной гончарной керамики, обнаруженной на территории Якутии. Можно предположить, что производство гончарной ке-

рамики русские ремесленники осваивали на месте, так как экспортировать керамическую посуду на столь дальнее расстояние, из центральной России было экономически нецелесообразно, однако до настоящего времени остатков гончарного круга не обнаружено ни в ходе раскопок на территории г. Якутска, ни в ходе раскопок других ранних русских поселений на территории Якутии. Возможно, при увеличении площади археологических исследований подобного рода памятников, свидетельства освоения технологии изготовления гончарной керамики здесь будут обнаружены.

Также не обнаружено свидетельств, позволяющих предположить местное происхождение поливной керамики. Однако, учитывая высокое качество поливной посуды и более высокие требования к технологическому процессу ее изготовления, даже в сравнении с гончарной керамикой, логичнее утверждать, что она являлась рыночным товаром, привезенным из центральной России.

По сути полива (глазурь) для керамики в своей основе – это стекло. Таким образом, при изготовлении поливной керамики требуется высокотемпературная термическая обработка. Легкоплавкие глазури обжигаются при температуре 900-1000°C, тугоплавкие – выше 1230°C, что предполагает обжиг в специальных печах. Изучаемая коллекция представлена в основном черепками хорошо прокаленных изделий, о чем свидетельствует однородный кирпичный цвет на изломе большинства изделий. Скорее всего, они изготовлены с использованием высокотемпературного обжига 4 вида (по Ю.Б. Цетлину), для которого характерно медленное поднятие температуры выше предела каления глины (650°C), длительная выдержка при конечной температуре и медленное остывание в обжигательном устройстве [Цетлин, 2017: 39; 298].

Поливную керамику в Сибири XVII–XIX вв. находят довольно часто, но в небольших количествах, что объясняется сложностью процесса производства, привозным характером, и, как следствие, ее сравнительно дорогой стоимостью. В это время поливная керамика являлась социально престижной и стоила значительно дороже обычной керамики, приобрести ее могли только зажиточные горожане и крестьяне.

Так, например, в конце XIX в. в Тобольской губернии неполивная посуда стоила 1-3 копейки, а поливная от 4 до 10 копеек за штуку [Татаурова, 1997: 14]. В Якутске, вероятно, ситуация была схожей. По мнению некоторых исследователей, в Сибирь из европейской части России завозили в основном парадную столовую посуду, а производство повседневной посуды прибывающее сюда население постепенно осваивало на месте [Визгалов, Пархимович, 2008: 118]. Поливную керамику можно отнести к ряду парадной посуды, являвшейся частью русского импорта. О привозном характере поливной керамики в Сибири говорят и исследователи наиболее хорошо изученной на сегодняшний день тобольской керамики [Балунов, 2015: 84]. То, что поливная керамика изначально не была рассчитана на широкий спрос, отмечают и исследователи ранней русской поливной керамики [Макарова, 1963: 250].

Массовое распространение поливной керамики в Сибири приходится на начало XVIII в. [Загваздин, Загваздина, 2020: 81; Колонцов, Воробьев, 2001: 156]. К этому времени, вероятно, следует отнести и начало экспорта поливной керамики в Якутию.

Как известно, цветная глазурь содержит специальные красящие пигменты в виде соединений легкоплавких металлов – свинца, мышьяка, олова и т.п. [Цетлин, 2017: 40]. В ходе дальнейших исследований поливной керамики Якутска следует выполнить спектральный анализ кроющих глазурей для определения входящих в их состав химических компонентов и возможного на этой основе выявления центров ее происхождения.

V. Заключение. Полученная в ходе раскопок на ул. Ярославского коллекция поливной керамики является достаточно представительной и позволяет реконструировать некоторые аспекты жизни и быта горожан XVIII – нач. XIX вв.

В коллекции выделены группы керамики с зеленой, желтой, оранжевой, коричневой, серой и синей поливой, являвшиеся предметом русского импорта и представлявшие собой социально престижную посуду.

Относительная компактность размещения обнаруженных фрагментов поливной керамики в пределах раскопа может свидетельствовать о том, что в данной части города в указан-

ный период располагались подворья достаточно зажиточных высокостатусных горожан.

В соответствии с функциональным назначением основная часть коллекции отнесена к столовой посуде, возможно, парадной, другая, незначительная, часть – к хозяйственной тарной посуде. Столовая посуда представлена посудой общего пользования: мисками (в том числе с заступом под крышку), горшком (?), блюдом, а также индивидуальной посудой – тарелками и кружкой. Формы сохранившихся поддонов столовой посуды относятся к дисковидным и кольцевым. Тарная посуда представлена фрагментами бутылок.

Также в результате визуального наблюдения выделены различные формовочные массы, использовавшиеся при изготовлении поливной керамики исследуемой коллекции, бежево-красного, коричневого, серого и белого цвета в обожженном состоянии с примесями песка, сухой глины, извести (?), угля, а также без видимых примесей, что может быть косвенным свидетельством ее происхождения из различных производственных центров.

Список литературы:

- Алексеев А.Н. Первые русские поселения XVII–XVIII вв. на Северо-Востоке Якутии. Новосибирск: Изд-во Ин-та археологии СО РАН, 1996. 152 с.
- Балюнов И.В. Керамические комплексы Тобольска конца XVI – начала XX века (характеристика источников) // Культура русских в археологических исследованиях: сборник научных статей к 50-летию Л.В. Татауровой. Омск: Издатель-Полиграфист, 2015. С. 80–92.
- Визгалов Г.П., Пархимович С.Г. Мангазея: Новые археологические исследования (материалы 2001–2004 гг.). Екатеринбург–Нефтеюганск: Изд-во «Магеллан», 2008. 296 с.
- Загваздин Е.П., Загваздина Я.Г. Глиняная посуда конца XVI – первой четверти XVIII вв. с Софийского двора Тобольского кремля и Верхнего посада: сравнительно-морфологический анализ // Вестник археологии, антропологии и этнографии. 2020. № 4 (51). С. 73–84.
- Колонцов С.В., Воробьев А.А. Материалы Усть-Тартасского форпоста // Вестник археологии, антропологии и этнографии. 2001. № 3. С. 154–158.
- Кузнецова С. «Публика пьет их чуть ли не с азартом». Почему обыкновенная газировка очень долго была в России элитным напитком // Газета «Коммерсантъ» от 11.08.2017 г. URL: <https://www.kommersant.ru/doc/3379829> (дата обращения 26.09.2021).
- Макарова Т.И. О происхождении поливной посуды на Руси // Советская археология. 1963. № 2. С. 246–250.
- Мельников Б.В. Гончарная керамика археологических памятников Сибири XVII–XVIII вв. // Керамика как исторический источник. Тезисы докладов и материалы конференции. Тобольск: Тобольский государственный педагогический университет им. Д.И. Менделеева, 1996. С. 43–45.
- Окладников А.П. Ленские древности. Вып. 1. Якутск: Якутская государственная типография, 1945. 100 с.
- Окладников А.П., Гоголев З.В., Ащепков Е.А. Древний Зашиверск. Древнерусский заполярный город. М.: Наука, 1977. 210 с.
- Подгорбунский В.И. Заметки о гончарстве якутов. Иркутск: Издание Восточно-Сибирского отдела Государственного Русского Географического Общества, 1928. С. 20 и табл.
- Прыткова Н.Ф. Глиняная посуда якутов // Сборник Музея антропологии и этнографии. Т. XVI. М.; Л.: Изд-во АН СССР, 1955. С. 147–164.
- Работы института гуманитарных исследований и проблем малочисленных народов Севера в Якутии и на севере Хабаровского края / Бравина Р.И., Дьяконов В.М., Николаев Е.Н., Обутов И.П., Петров Д.М., Соловьёва Е.Н., Строгова Е.А., Сыроватский В.В. // Археологические открытия. 2016 год. М: ИА РАН, 2018. С. 460–467.
- Результаты дендрохронологической датировки Стадухинского острога / Жарников З.Ю., Визгалов Г.П., Князева Е.В., Коноваленко М.В., Мыглан В.С. // Российская археология, 2014. № 2. С. 164–170.
- Розенфельдт Р.Л. Московское керамическое производство XII–XVIII вв. М.: Наука, 1968. 124 с.
- Серошевский В.Л. Якуты. Опыт этнографического исследования. М., 1993. 736 с.
- Старков В.Ф. Оленекское зимовье – исторический памятник Восточной Сибири // Вестник Томского государственного университета. История. 2013. № 3 (23). С. 289–298.
- Старков В.Ф. Раскопки Оленекского зимовья XVIII в. // Культура русских в археологических исследованиях: сб. науч. ст. в 2-х томах. Омск; Тюмень; Екатеринбург: Изд-во «Магеллан», 2014. Том I. С. 281–287.
- Строгова Е.А. Археологические работы на территории Якутского острога: первые результаты // Культура русских в археологических исследованиях: материалы V Международной научной конференции. Т.1. Омск–Тюмень–Екатеринбург: Изд-во «Магеллан», 2014. С. 170–175.

Татаурова Л.В. Керамическое производство Нижней Тары в XVII–XX веках (по данным археологии и этнографии). Автореф. дис... канд. истор. наук. Барнаул, 1997. 18 с.

Федосеева С.А. Археологическое изучение Якутии за 50 лет // Вопросы историографии и источниковедения Якутии. Якутск, 1971. С. 18–32.

Цетлин Ю.Б. Керамика. Понятия и термины историко-культурного подхода. М.: ИА РАН, 2017. 346 с., ил.

References:

Alekseev A.N. *Pervye russkie poselenija 17–18 vv. na Severo-Vostoke Jakutii* [First Russian settlements of the XVII-XVIII centuries in the North-East of Yakutia]. Novosibirsk: Institute of Archaeology of the Siberian Branch of the Russian Academy of Sciences Publ., 1996. 152 p. (In Russian)

Baljunov I.V. *Keramicheskie komplekсы Tobol'ska konca XVI – nachala XX veka (harakteristika istochnikov)* [Ceramic complexes of Tobolsk of the late 16th – early 20th centuries (characteristics of sources)]. *Kul'tura russkih v arheologicheskikh issledovanijah: sbornik nauchnyh statej k 50-letiju L.V. Tataurovoj*. [Russian culture in archaeological research: a collection of scientific articles dedicated to the 50th anniversary of L.V. Tataurova]. Omsk: Publisher-Polygraphist, 2015. Pp. 80-92. (In Russian)

Cetlin Ju.B. *Keramika. Ponjatija i terminy istoriko-kul'turnogo podhoda* [Ceramics. Concepts and terms of the historical and cultural approach]. Moscow: Institute of Archaeology, Russian Academy of Sciences, 2017. 346 p.: ill. (In Russian)

Fedosееva S.A. *Arheologicheskoe izuchenie Jakutii za 50 let* [Archaeological study of Yakutia in 50 years]. *Voprosy istoriografii i istochnikovedenija Jakutii* [Issues of Historiography and Source Studies in Yakutia]. Yakutsk, 1971. Pp. 18-32. (In Russian)

Koloncov S.V., Vorob'ev A.A. *Materialy Ust'-Tartasskogo forposta* [Materials of the Ust-Tartas outpost]. *Vestnik arheologii, antropologii i jetnografii* [Bulletin of Archeology, Anthropology and Ethnography]. 2001. № 3. Pp. 154-158. (In Russian)

Kuznetsova S. "Publika p'et ikh chut' li ne s azartom". *Pochemu obyknovennaya gazirovka ochen' dolgo byla v Rossii elitnym napitkom* ["The public drinks them almost with passion". Why ordinary soda has been an elite drink in Russia for a very long time]. *Gazeta "Kommersant" ot 11.08.2017 goda* [Newspaper "Kommersant" dated 11.08.2017]. URL: <https://www.kommersant.ru/doc/3379829> (date of the application: 26.09.2021) (In Russian)

Makarova T.I. *O proishozhdenii polivnoj posudy na Rusi* [On the origin of glazed dishes in Russia]. *Sovets-*

kaja arheologija [Soviet Archaeology]. 1963. № 2. Pp. 246-250. (In Russian)

Mel'nikov B.V. *Goncharnaja keramika arheologicheskikh pamjatnikov Sibiri XVII-XVIII vv.* [Pottery from archaeological sites in Siberia in the 17th – 18th centuries]. *Keramika kak istoricheskij istochnik. Tezisy dokladov i materialy konferencii 16 – 18 aprelja 1996g.* [Ceramics as a historical source. Theses of reports and materials of the conference April 16 – 18, 1996.]. Tobolsk: Tobolsk State Pedagogical University D.I. Mendelev, 1996. Pp. 43-45. (In Russian)

Okladnikov A.P. *Lenskie drevnosti* [Lena Antiquities]. Issue. 1. Yakutsk: Yakutsk State Printing House, 1945. 100 p. (In Russian)

Okladnikov A.P., Gogolev Z.V., Ashhepkov E.A. *Drevnij Zashiversk. Drevnerusskij zapoljarnyj gorod* [Ancient Zashiversk. Ancient Russian polar city]. Moscow: Nauka Publ., 1977. 210 p. (In Russian)

Podgorbunskij V.I. *Zametki o goncharstve jakutov* [Notes on Yakut pottery]. Irkutsk: Edition of the East Siberian Department of the State Russian Geographical Society, 1928. Pp. 20 and tab. (In Russian)

Prytkova N.F. *Glinjanaja posuda jakutov* [Yakut pottery]. *Sbornik Muzeja antropologii i jetnografii* [Collection of the Museum of Anthropology and Ethnography]. Volume. XVI. Moscow; Leningrad: Publishing House of the Academy of Sciences of the USSR, 1955. Pp. 147-164. (In Russian)

Raboty institute gumanitarnyh issledovanij i problem malochislennyh narodov Severa v Jakutii i na severe Habarovskogo kraja [Works of the Institute for Humanitarian Research and Indigenous Studies of the North in Yakutia and in the North of the Khabarovsk Territory] / Bravina R.I., D'jakonov V.M., Nikolaev E.N., Obutov I.P., Petrov D.M., Solov'jova E.N., Strogova E.A., Syrovatskij V.V. *Arheologicheskie otkrytija. 2016 god* [Archaeological discoveries. 2016]. Moscow: Institute of Archaeology, Russian Academy of Sciences Publ., 2018. Pp. 460-467. (In Russian)

Rezul'taty dendrohronologicheskoi datirovki Stadhinskogo ostroga [The results of dendrochronological dating of the Stadhinsky prison] / Zharnikov Z.Ju., Vizgalov G.P., Knjazeva E.V., Konovalenko M.V., Myglan V.S. *Rossijskaja arheologija* [Russian archeology]. 2014. № 2. Pp. 164-170 (In Russian)

Rozenfel'dt R.L. *Moskovskoe keramicheskoe proizvodstvo XII-XVIII vv.* [Moscow ceramic production of the 12-18 centuries]. Moscow: Nauka Publ., 1968. 124 p. (In Russian)

Seroshevskij V.L. *Jakuty. Opyt jetnograficheskogo issledovanija* [Yakuts. The experience of ethnographic research]. Moscow, 1993. 736 p. (In Russian)

Starkov V.F. *Olenjokskoe zimov'e – istoricheskij pamjatnik Vostochnoj Sibiri* [Olenyok winter hut - a his-

torical monument of Eastern Siberia]. *Vestnik Tomskogo gosudarstvennogo universiteta. Istorija* [Bulletin of Tomsk State University. History]. 2013. № 3 (23). Pp. 289-298. (In Russian)

Starkov V.F. Raskopki Olenjokskogo zimov'ja XVII v. [Excavations of the Olenyok winter hut of the 17th century]. *Kul'tura russkih v arheologicheskikh issledovanijah: sb. nauch. st: v 2-h tomah* [Russian culture in archaeological research: a collection of scientific articles: in 2 Volumes]. Volume 1. Omsk-Tyumen-Yekaterinburg: Magellan Publ., 2014. Pp. 281-287. (In Russian)

Strogova E.A. Arheologicheskie raboty na territorii Jakutskogo ostroga: pervye rezul'taty [Archaeological work on the territory of Yakutsk prison: the first results]. *Kul'tura russkih v arheologicheskikh issledovanijah: sb. nauch. st: v 2-h tomah* [Russian culture in archaeological research: a collection of scientific articles: in 2 Volumes]. Volume 1. Omsk-Tyumen-Yekaterinburg: Magellan Publ., 2014. Pp. 170-175. (In Russian)

Tataurova L.V. *Keramicheskoe proizvodstvo Nizhnej Tary v XVII–XX vekah (po dannym arheologii i etnografii): Autoref. dis... cand. istor. sciences* [Ceramic production of Lower Tara in the 17th–20th centuries (according to archeology and ethnography)]. Barnaul, 1997. 18 p. (In Russian)

Vizgalov G.P., Parhimovich S.G. Mangazeja: Novye arheologicheskie issledovanija (materialy 2001-2004 gg.) [Mangazeya: New Archaeological Research (materials 2001-2004)]. Yekaterinburg-Nefteyugansk: Magellan Publ., 2008. 296 p. (In Russian)

Zagvazdin E.P., Zagvazdina Ja.G. Glinjanaja posuda konca XVI – pervoj chetverti XVIII v. s Sofijskogo dvora Tobol'skogo kremlja i Verhnego posada: sravnitel'no-morfologicheskij analiz [Pottery of the late 16th – first quarter of the 18th centuries. from the Sophia Court of the Tobolsk Kremlin and Upper City: Comparative Morphological Analysis]. *Vestnik arheologii, antropologii i jetnografii* [Bulletin of Archeology, Anthropology and Ethnography]. 2020. № 4 (51). Pp. 73-84. (In Russian)

E.N. Solovyova

Glazed Ceramics of 18th – Early 19th Century in the Ceramic Complex of Yakutsk (Based on Archeological Excavations on Yaroslavskogo Street)

Scientific novelty. The materials of the glazed ceramics collection of the 18th – early 19th centuries in Yakutsk obtained during archaeological excavations in the field season of 2020, are being introduced into scientific circulation at the site on the 31 Yaroslavskogo St., planigraphically included in the boundaries of the historical part of the city.

The aim of this article is to identify the typological features of the collection of glazed ceramics of the 18th – early 19th centuries obtained during field research in the historical part of Yakutsk. Based on the goal of the study the following *tasks* were defined: identification of the glazed ceramics groups in accordance with the color of the opaque glaze; determination of the shape of vessels in accordance with their morphological features; determination of their functional purpose and determination of the role of ceramics of this type in the everyday life of citizens.

Research methods. In the course of the study were used comparative-typological and comparative-morphological methods on the basis of which the collection was classified according to the type of glazing, the shape of the products and their functional purpose.

Results. As a result of the study it was found that glazed ceramics make up an insignificant part of the ceramic complex obtained during excavations in 2020. The basis of the collection of the glazed ceramics is tableware most likely ceremonial ware for general and individual use. Six groups of ceramics are distinguished in accordance with the color of glaze. It has been established that different molding masses were used for the manufacture of this type of ceramics which is probably due to its export from different production centers.

Keywords: Yakutsk, ceramic complex, glazed ceramics, cultural horizon, Modern time