



ГРАНИ НАУЧНОГО ПУТИ

Н.А. АЛЕКСЕЕВА

посвящается 85-летию со дня рождения Николая Алексеевича Алексеева, этнографа, фольклориста, доктора исторических наук, профессора, заслуженного деятеля науки России, лауреата Государственной премии РФ в области науки и техники.

Биография

Родился Николай Алексеевич 29 января 1938 года, в 3-м Бордонском наслеге Нюрбинского района Якутской АССР. Отец Алексеев Алексей Григорьевич после окончания Якутского государственного университета работал сначала учителем, потом директором школы. Затем много лет руководил районным отделом народного образования Нюрбинского района. Мать – Алексеева Мария Николаевна работала учительницей начальных классов. В семье было семеро детей, где Николай родился вторым.

В 1954 году он начинает свой путь в науку, поступив на исторический факультет Ленинградского государственного университета. Профессура на факультете в то время была представлена такими известными педагогами и исследователями как Б.Б. Пиотровский, С.Б. Окунь, В.В. Мавродин, А.Л. Шапиро, М.А. Гуковский, М.К. Каргер и др. У них Николай Алексеевич учился азам своей будущей профессии. Впоследствии, ступив на научную стезю, он впитал лучшие традиции двух этнографических школ: Ленинградского государственного университета (1954-1959) и Московского Института этнографии АН СССР им. Н.Н. Миклухо-Маклая (1962-1965).



Семья Н.А. Алексеева



Н.А. Алексеев с отцом Алексеем Григорьевичем



Основные даты жизни и деятельности Н.А. Алексеева

1938 год, 29 января – родился в Ш Бордонском наслеге Ленинского района Якутской АССР.

1954 г. – окончил Нюрбинскую среднюю школу № 1.

1954–1959 г. – учеба в историческом факультете Ленинградского государственного университета им. А.А. Жданова

1954–1960 гг. – старший научный сотрудник Центрального государственного архива ЯАССР.

1960–1961 г. – начальник отдела ЦГА ЯАССР.

1962- 1965 г. – аспирант Института этнографии АН СССР.

1966 г. – старший научно-технический сотрудник Института этнографии АН СССР.

1967–1969 гг. – инспектор Совета по делам религий при Совете Министров СССР.

1967 г. – защита кандидатской диссертации на спецсовете Института этнографии АН СССР

1967–1969 гг. – старший инспектор Совета по делам религий при Совете Министров СССР.

1979 г. – младший научный сотрудник ИЯЛИ ЯФ СО АН СССР.

1986 г. – защита докторской диссертации в Институте этнографии АН СССР

1987 г. – старший научный сотрудник ИЯЛИ ЯФ СО АН СССР.

1989 г. – ведущий научный сотрудник Института истории, филологии и философии СО АН СССР.

1990 г. – заведующий отделом филологии Института истории, филологии и философии СО АН СССР.

1992 г. – и. о. заместителя директора по науке Института филологии СО АН СССР, главный научный сотрудник сектора фольклора народов Сибири Института филологии СО РАН.

1993 г. – главный научный сотрудник сектора этнографии народов Сибири Института археологии и этнографии СО РАН.

1997 г. – присвоено почетное звание «Заслуженный деятель науки РФ»

1998–2007 гг. – зав. сектором фольклора народов Сибири и Дальнего Востока Института филологии ОИИФиФ СО РАН.

2001 г. – коллектив серии «Памятники фольклора народов Сибири и Дальнего Востока», издаваемой Институтом филологии Сибирского отделения Российской Академии наук и зав. сектором Института филологии Объединенного института истории, филологии и философии Сибирского отделения Российской академии наук Н.А. Алексеев стали лауреатами Государственной премии РФ в области науки и техники

2002 г. – награжден знаком отличия в честь 370-летия вхождения Якутии в состав России

2003 г. – награжден медалью «Академии наук Республики Саха (Якутия)»

2006 г. – решением ВАК присвоено ученое звание профессора по специальности «Этнография, этнология и антропология»

2007 г. – директор-организатор Института гуманитарных исследований и проблем малочисленных народов Севера СО РАН

2009 г. – директор Института гуманитарных исследований и проблем малочисленных народов Севера СО РАН.

Ленинградский государственный университет им. Жданова



Н.А. Алексеев в годы учебы в
Ленинградском
государственном университете
им. А.А. Жданова



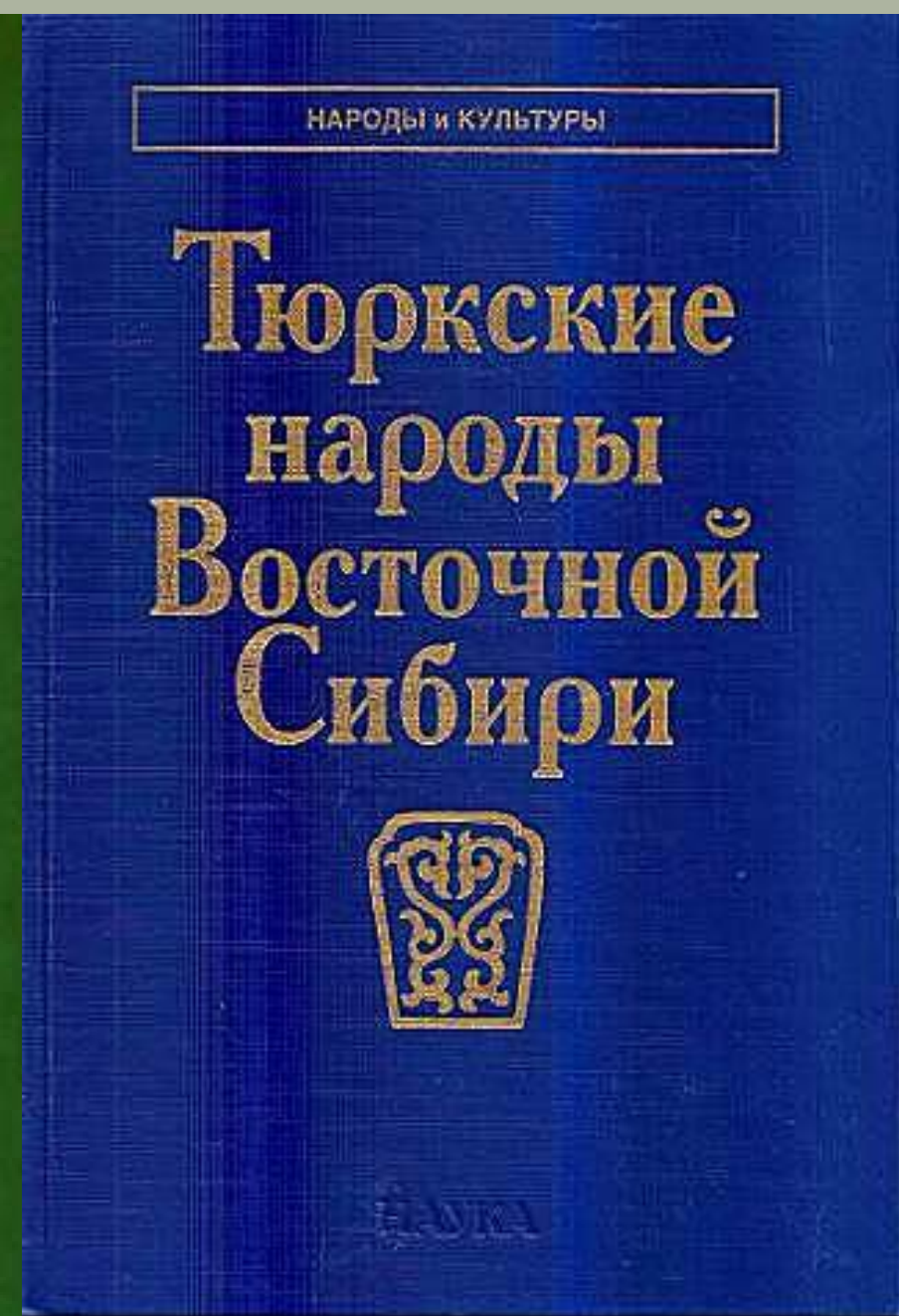
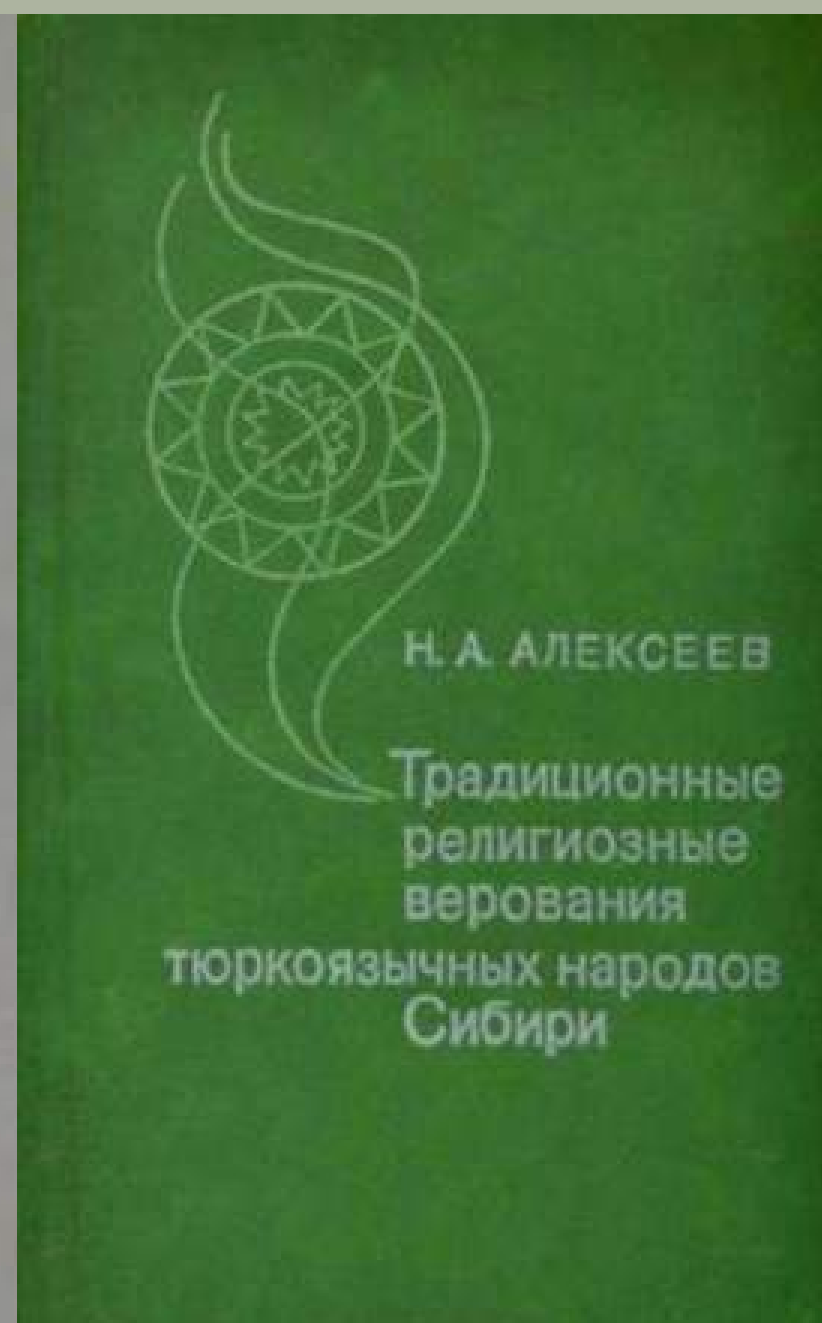
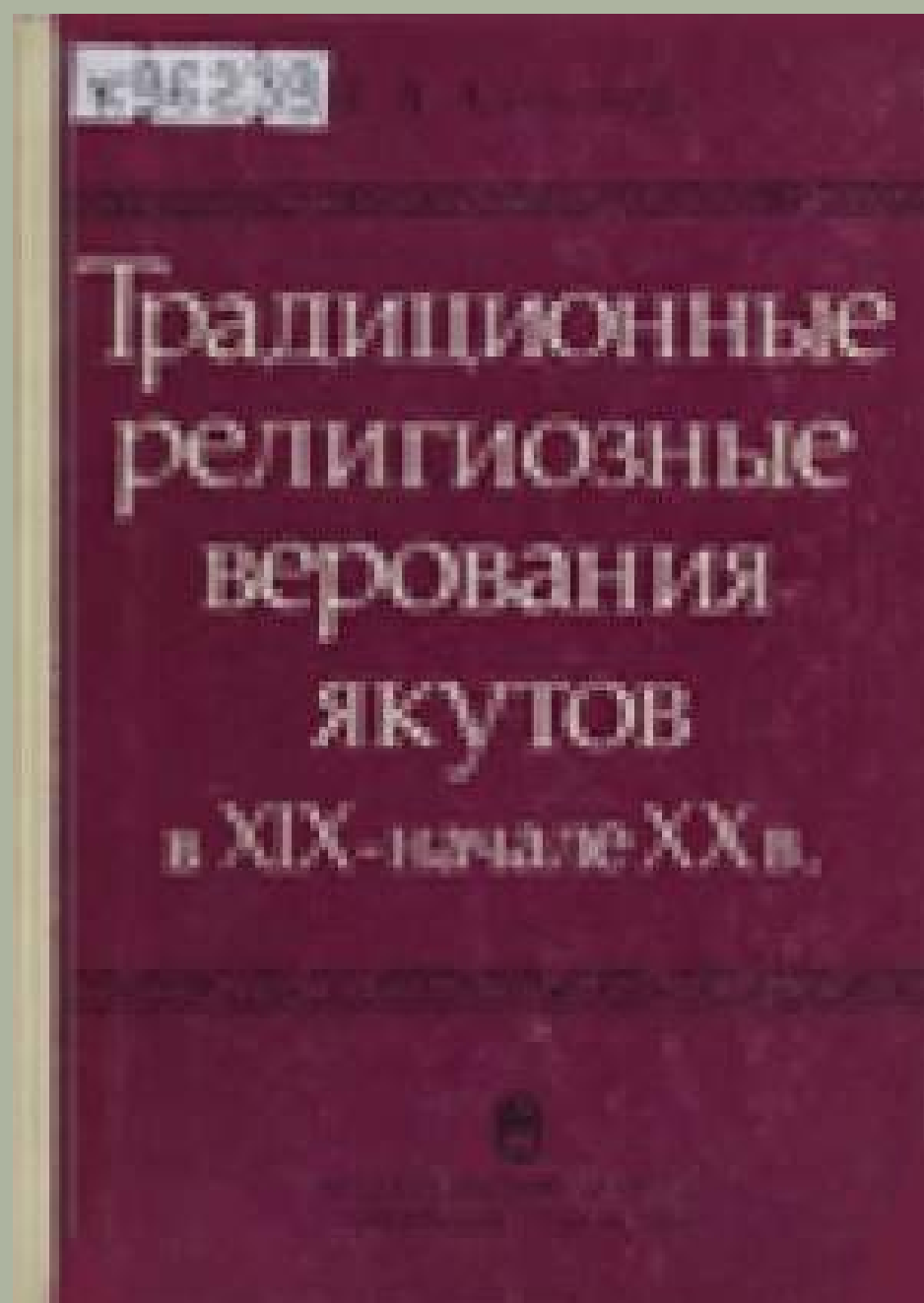
Научный руководитель Н.А. Алексеева



Гурвич Илья Самуилович
(1919–1992)

Этнограф, доктор исторических наук, известный специалист по этногенезу и этнической истории народов Севера Сибири, лауреат государственной премии СССР (1981). Род. в 1919 г. в г. Минске. В 1941 г. окончил Московский государственный университет. В 1941–1946 гг. работал директором Оленекской неполной средней школы ЯАССР. В 1949 г. защитил диссертацию по теме «Оленекские и анабарские якуты», получив степень кандидата исторических наук. В 1966 г. ему была присуждена степень доктора исторических наук за книгу «Этническая история Северо-Востока Сибири (М., 1966).

Монографии Н.А. Алексеева



Работа в ИЯЛИ ЯФ СО АН СССР





Главное увлечение Н.А. Алексеева - шахматы



Работа в Новосибирске



Серия «Памятники фольклора народов Сибири и Дальнего Востока»



Резонансным итогом работы Второй Всесоюзной научной конференции «Эпическое творчество народов Сибири и Дальнего Востока» 1977г. стало подтверждение методологической продуктивности историко-типологического подхода к исследованию эпоса по эпическому творчеству и анонсировано участие ИЯЛИ в создании 60-томного «Памятники фольклора народов Сибири и Дальнего Востока».



Члены редколлегии якутских томов
академической серии
«Памятники фольклора народов Сибири и Дальнего Востока»



Н.А. Алексеев (2010)
Этнограф, фольклорист, д.и.н.



Н.В. Емельянов (1921-2000)
фольклорист, д.ф.н.



А.Б. Соктоев (1931-1998)
Литературовед, фольклорист



П.Е. Ефремов (1933-1992)
Фольклорист, собиратель и
издатель памятников
народного фольклора

В начале 1980-х гг. Н.А. Алексеев и Н.В. Емельянов в ходе реализованных фольклорно-этнографических экспедиций разработали тщательное документирование символического пространства, составляющих культурную среду (социальная система, символическое производство, социальное поведение, язык и нравы). Конструируя визуальное пространство вокруг своих информаторов, они выстраивают мир символических образов: семья, дом, религиозно-праздничные ритуалы, этнографические ритуалы, социально-этикетный церемониал, украшения, символика внешнего образа (национальная одежда, прическа, символические предметы в руках, язык тела) в ходе декламации и воспроизведения песен, исторических преданий, народного эпоса.

Свод объектов, подлежащих визуальной фиксации:

1. Календарные праздники
2. Особенности этнического костюма
3. Исполнение религиозных ритуалов
4. Этнические украшения
5. Портреты информаторов
6. Социально-этикетный церемониал
7. Образцы народного декоративно-прикладного искусства

Методология советской школы визуальных исследований.

Визуализация адаптационных механизмов существования человека в пределах арктических территорий, в совокупности традиционных ритуалов и повседневных практик – стала частью методологического гуманитарного проекта советской визуальной антропологии, посвященного исследованию повседневной культуры коренных народов Крайнего Севера.

- ❑ визуальное картографирование культурных ареалов Севера (парад народов) – И.С. Гурвич
- ❑ сравнительные визуальные исследования одного народа (тунгусы) на протяжении Большого времени – Г.М. Василевич
- ❑ фиксация и сбор подлинных предметов материальной культуры, формирование коллекций с широким типологическим рядом повседневных предметов быта, охоты, рыболовства, одежды и транспорта



Сотрудники комплексной экспедиции ИФФ СО РАН и ИЯЛИ. 1986 г.

1 ряд сидит на ступеньке – В.Т.Новиков
(г.Новосибирск)

2 ряд слева направо: 1. Р.С.Гаврильева, 2.
С.П.Ойунская, 3. Л.Ф.Рожина, 4. А.Б.Соктоев
(г.Новосибирск), 5. В.Н.Иванов, 6. А.А. Бадмаев
(г.Новосибирск).

3 ряд: 1. В.В.Илларионов, 2. Ю.И.Шейкин, 3.
Н.В.Емельянов, 4. Курилов Г.Н.

4 ряд: 1.П.Е.Ефремов, 2.В.Т.Петров, 3.Аникин
(г.Новосибирск)

Реализация проекта 60-томного издания «Памятники фольклора народов Сибири и Дальнего Востока», должна была репрезентировать во всем богатстве и блеске художественно-поэтическую выразительность и своеобразие жанров, всю глубину народной мудрости.



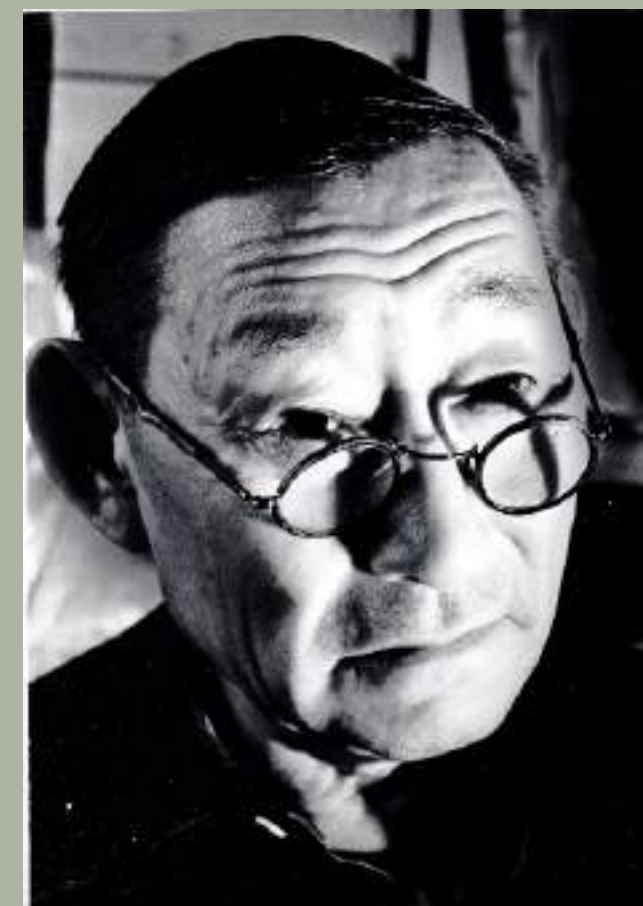
**Сотрудники комплексной экспедиции ИФФ
СО РАН и ИЯЛИ на приеме у главы района
Н.Д.Архипова.**

В центре под портретом В.И.Ленина стоит выступающий Н.Д.Архипов. Слева направо за столом сидят: П.Е.Ефремов, Аникин (г.Новосибирск), С.П.Ойунская, Кузьмина Е.Н. (г. Новосибирск). Справа налево сидят: П.Н.Дмитриев, М.Л.Дидык (представитель фирмы «Мелодия»), Ю.И.Шейкин, Н.А.Алексеев, Н.В.Емельянов.

Экспедиционная деятельность Н.А. Алексеева

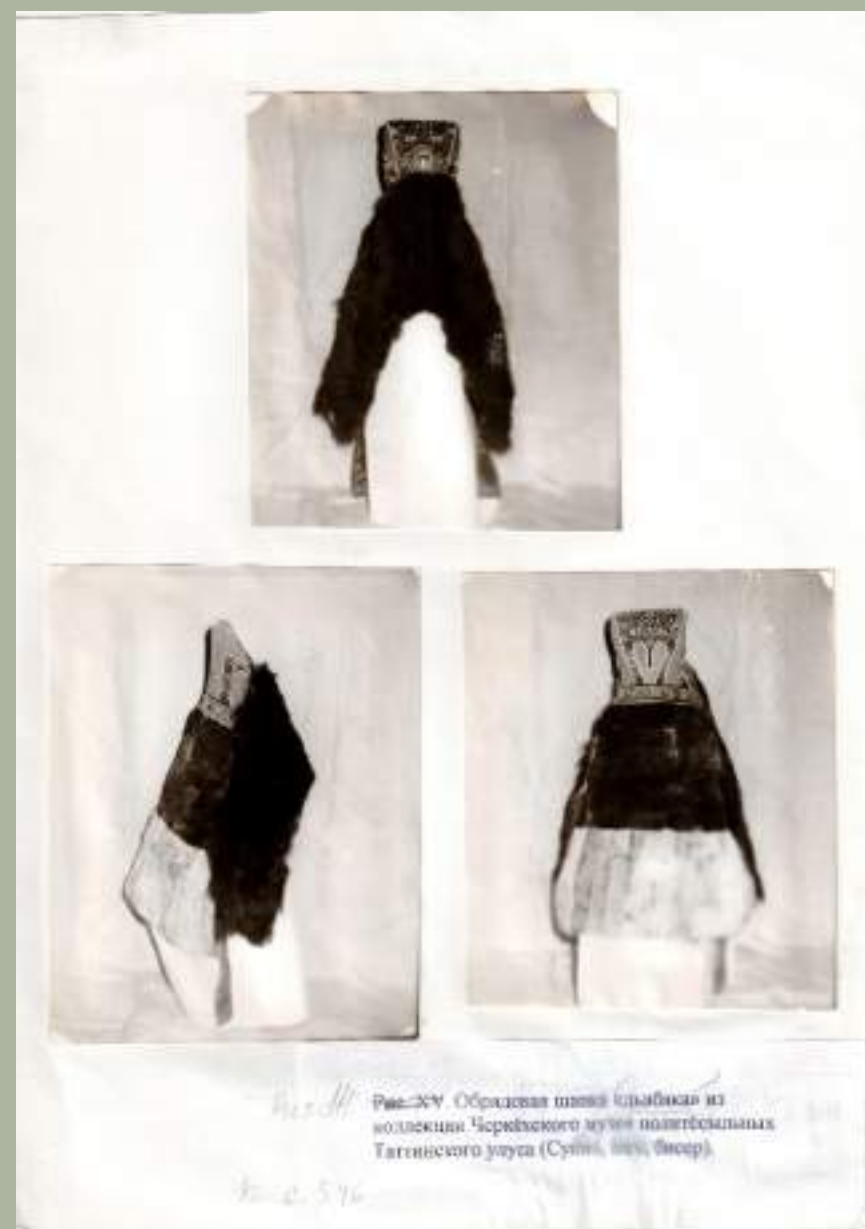


ПОРТРЕТЫ ИНФОРМАТОРОВ И НОСИТЕЛЕЙ НЕМАТЕРИАЛЬНОГО КУЛЬТУРНОГО НАСЛЕДИЯ



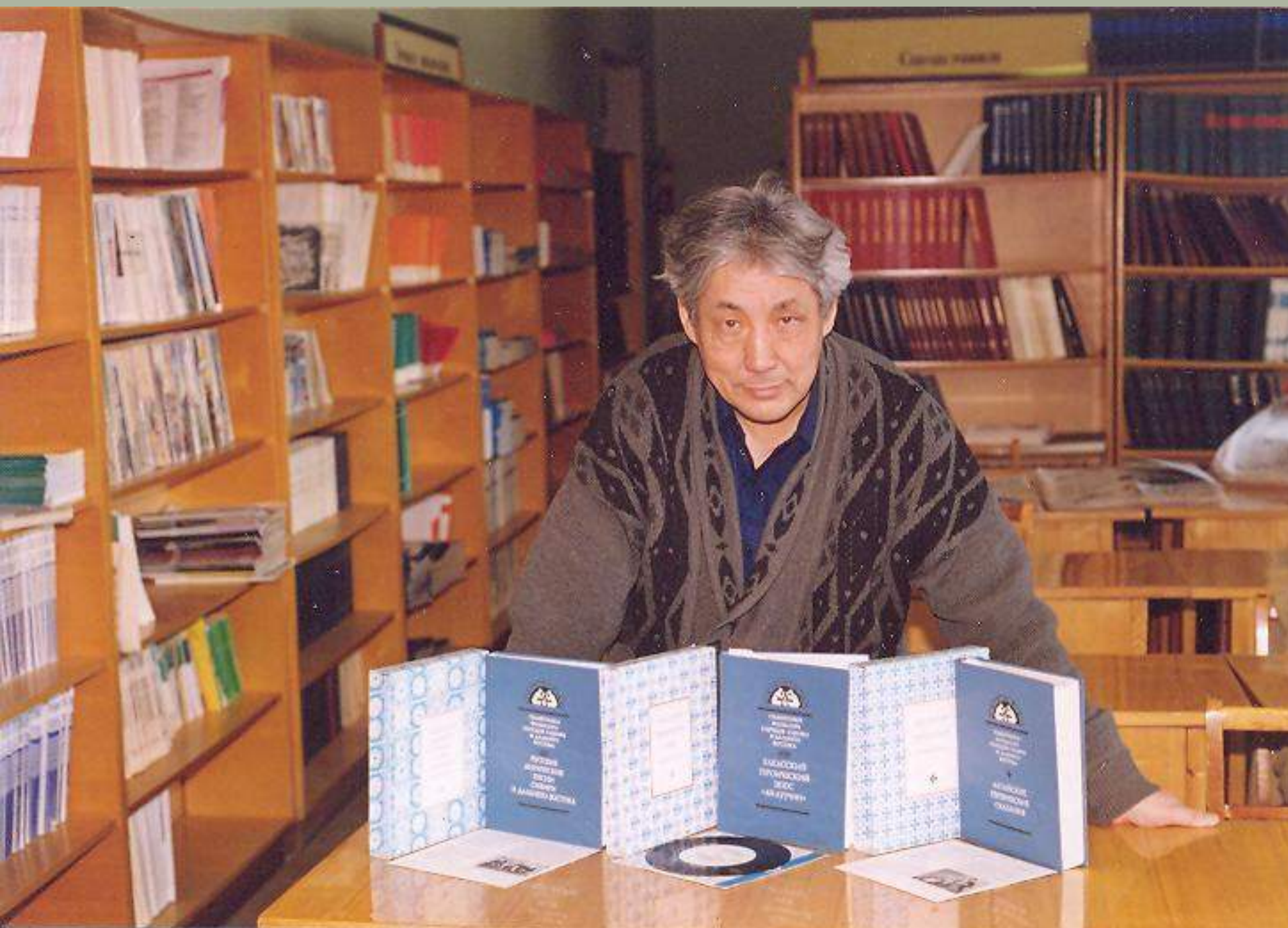
Экспедиция ИЯЛИ 1986 г.

ОБРАЗЦЫ НАРОДНОГО ДЕКОРАТИВНО-ПРИКЛАДНОГО ИСКУССТВА



ОСОБЕННОСТИ ЭТНИЧЕСКОГО КОСТЮМА





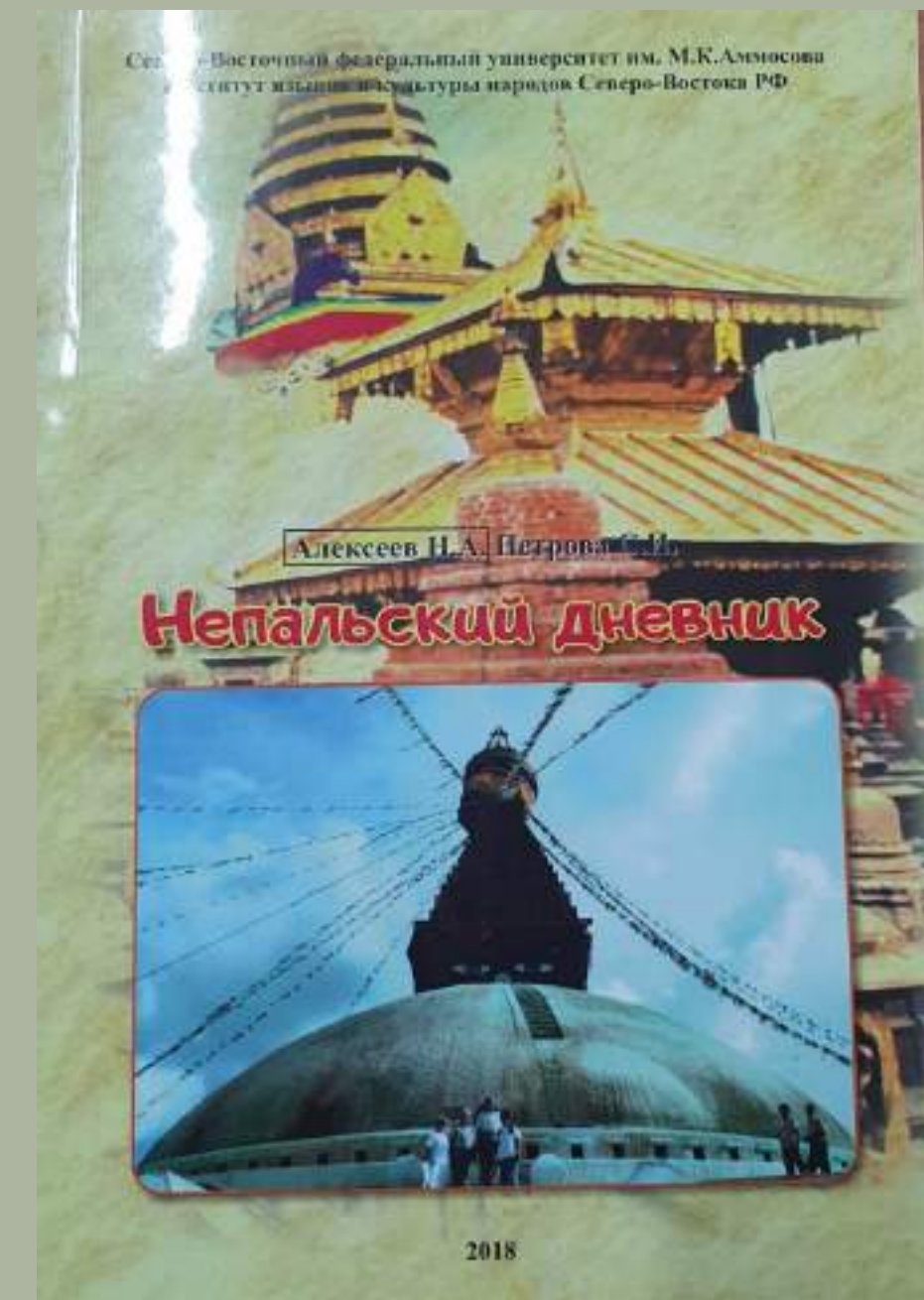
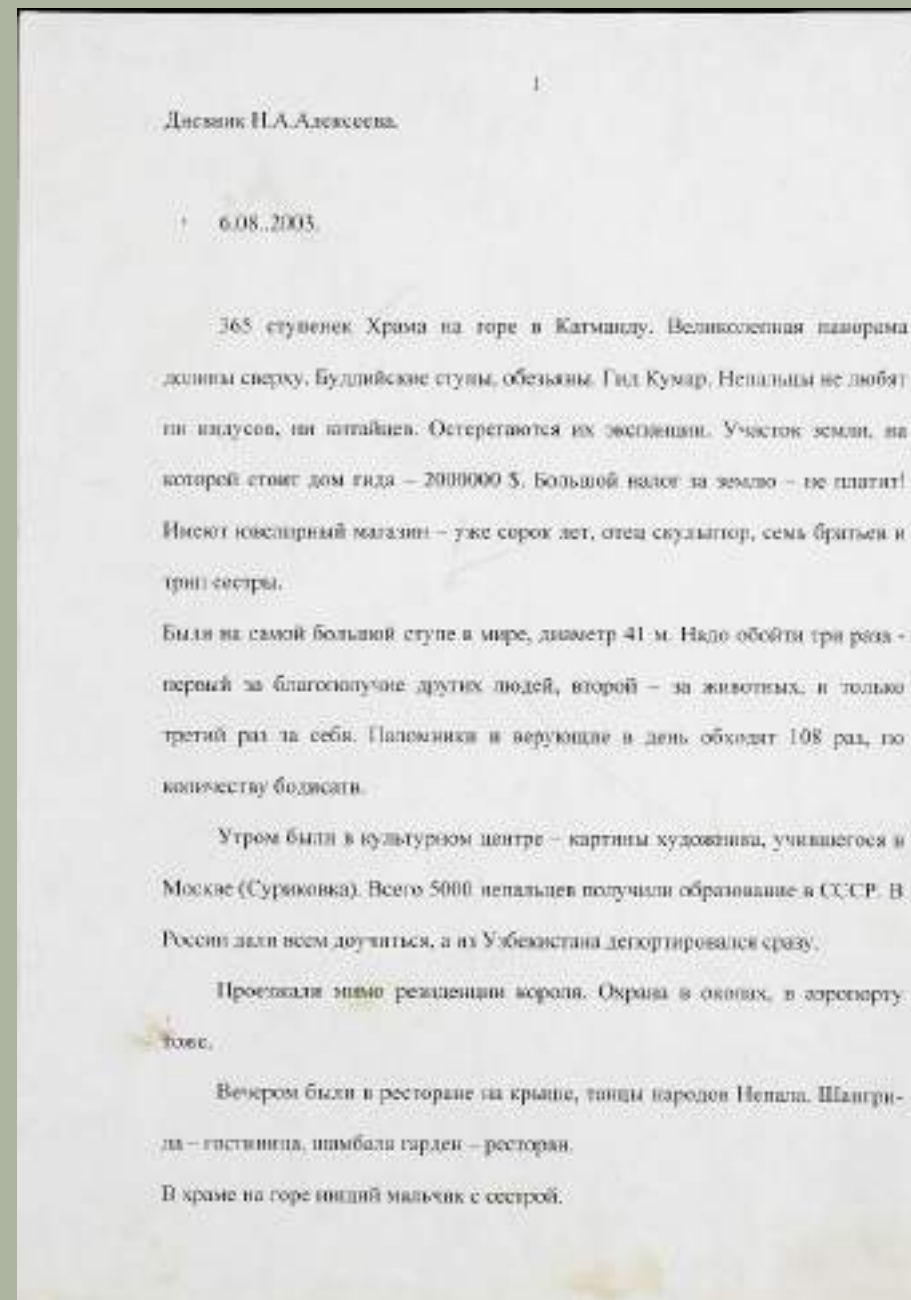
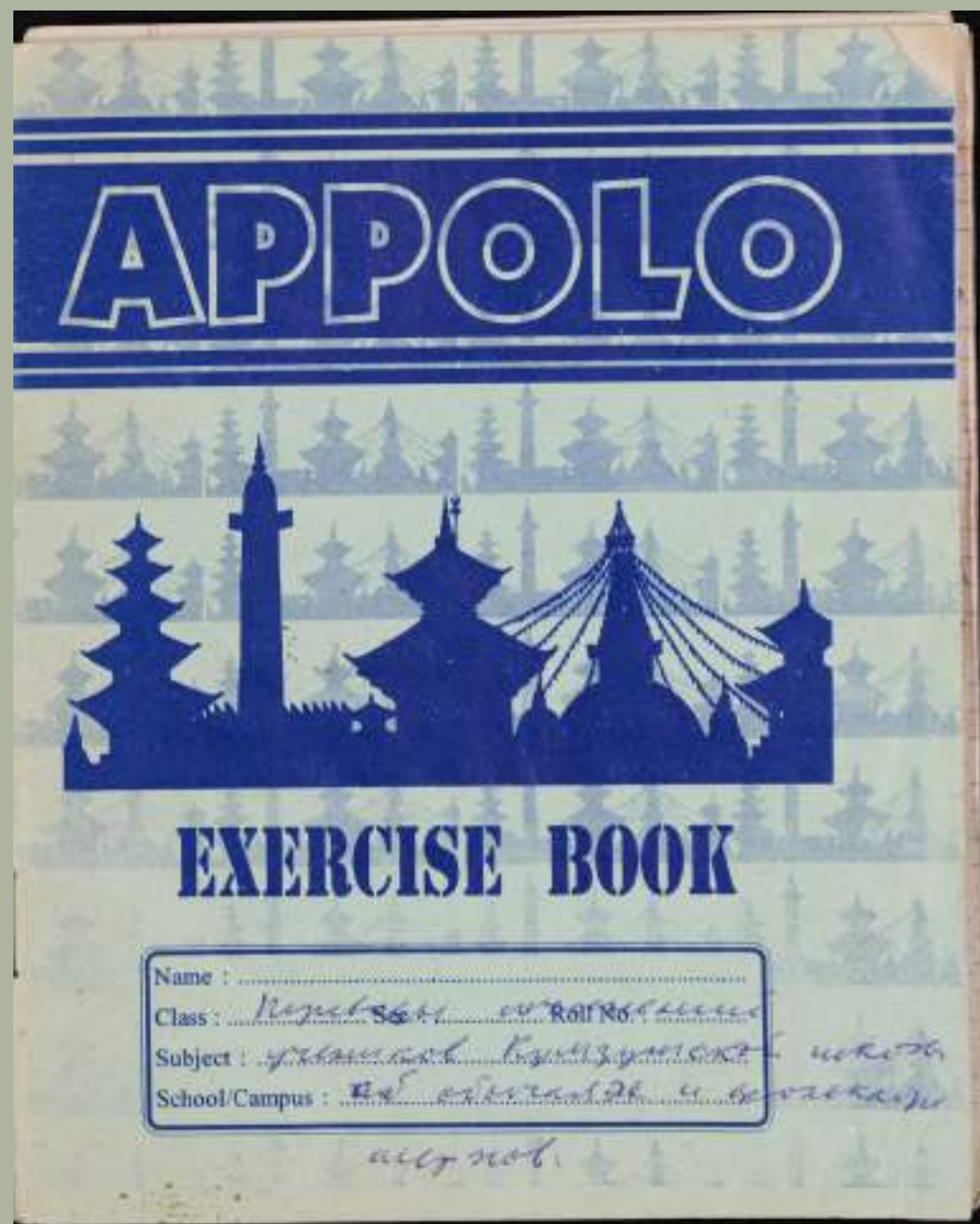
На момент начала реализации издательского проекта, фольклор большинства народов Севера и Дальнего Востока в это время был практически малоизвестен. Инициатор создания серии Александр Бадмаевич Соктоев (1931–1998) становится организатором сектора фольклора народов Сибири и первым директором Института филологии Сибирского отделения (1991-1998), единственного в системе Российской академии наук. Он основывает серию «Памятники фольклора народов Сибири и Дальнего Востока», выполняет обязанности заместителя главного редактора этой серии книг. Было издан 31 том посвященных устной поэзии народов Севера, из них 10 относится к фольклору народов Дальнего Востока. Главной целью серии было провозглашено научное издание наиболее выдающихся в художественном отношении национальных фольклорных произведений народов Сибири и Дальнего Востока. Это - не свод фольклора и не простой набор фольклорных публикаций, а серия избранных памятников, составляющих честь и гордость каждого народа Сибири и Дальнего Востока [Основные принципы подготовки томов серии «Памятники фольклора народов Сибири и Дальнего Востока», 1982, с. 1].

Друзья и коллеги Н.А. Алексеева





Материалы экспедиции Н.А. Алексеева к шерпам. 04-27.08.2003 г.



Алексеев Н.А. Тетрадь. Переводы сочинений учеников Кумджунгской школы об обычаях и фольклоре шерпов. Экспедиция в Непал. 04-27 августа 2003 г.
Дар С.И. Петровой ИГиПМНС СО РАН

Непальский дневник Н.А. Алексеева и С.И. Петровой.
Якутск: Смик-Мастер, 2018. 88 с.

Н.А. Алексеев - директор-организатор ИГиИПМНС СО РАН



18 декабря 2007г. постановлением Президиума РАН были объединены Институт проблем малочисленных народов и Институт гуманитарных исследований АН РС (Я). После реорганизации объединенный институт стал носить название – ФГБУН «Институт гуманитарных исследований и проблем малочисленных народов Севера СО РАН». После реорганизации ФГБУН «Якутский научный центр СО РАН», постановлением Правительства РФ № 682 от 15 июня 2018 г. Институт гуманитарных исследований и проблем малочисленных народов Севера Сибирского отделения Российской академии наук стал обособленным подразделением Федерального государственного бюджетного научного учреждения Федеральный исследовательский центр «Якутский научный центр Сибирского отделения Российской академии наук.



ВСЕРОССИЙСКАЯ НАУЧНАЯ СЕССИЯ
"НОВЫЕ ГОРИЗОНТЫ ГУМАНИТАРНОЙ НАУКИ РОССИИ:
РЕГИОНАЛЬНОЕ ИЗМЕРЕНИЕ",
ПОСВЯЩЕННАЯ 75-ЛЕТИЮ
ИНСТИТУТА ГУМАНИТАРНЫХ ИССЛЕДОВАНИЙ И
ПРОБЛЕМ МАЛОЧИСЛЕННЫХ НАРОДОВ СЕВЕРА СО РАН

75



Участие директора ИГиПМНС СО РАН в зарубежных симпозиумах.



Матсushima. Япония. 30.09.2009 г.



Чикаго. 22.02.2009 г.

Матсушима.
Япония.
30.09.2009 г.



Матсушима. Япония. 30.09.2009 г.

Коллекционирование



Якутия. Неизвестный мастер. Первая половина XX века

Баххах-сосуд для молочных продуктов.

Дерево, ручная работа, резьба рельефная, лакировка.

Описание: Баххах с выраженным горлом, чуть отогнутым наружу венчиком с круглым расширяющимся книзу туловом на круглом поддоне. Венчик сосуда украшен выраженным зубчатым мотивом обрамленным снизу 3 рядами продольных линий и двумя поясками из косых насечек. Основание цельное, декорировано двумя продольными поясками.



Якутия. Неизвестный мастер.

Конец XIX века

Чорон – одноножный кубок для кумыса.

Дерево, ручная работа, резьба.

Описание: Отличительной чертой данного предмета является удлиненно-эллипсоидной форма тулова и сравнительно короткая по сравнению с ним ножка. Орнамента сосуда традиционная, тулово украшена 12 рядами раппорта зигзагообразного мотива «ураһа ойуу» в обрамлении позвонкового узора.



Якутия. Неизвестный мастер.

Начало XX века

Кенкелей - кумысная воронка.

Дерево, ручная работа, резьба.

Описание: Кумысная воронка имеет форму усеченного конуса, полая, украшена мотивом «ячейка сети».

Личный фонд Н.А. Алексеева в собрании РФ Архива ЯНЦ СО РАН

Архив ЯНЦ СО
РАН

Ф.4

Опись №48

1-153

Рукописный фонд Архива ЯНЦ СО РАН хранит сложившийся комплекс документов, собранный сотрудниками Института в рамках научно-исследовательских экспедиций разных лет, собранных или приобретенных, полученных в дар, в целях проведения научных исследований, организации научной работы и непосредственного осуществления хранения, комплектования, учета и использования документов, имеющих исключительно научное, культурное и историческое значение.

Личный фонд Н.А. Алексеева включен в состав фонда № 4 «Деятели науки, литературы и истории» укомплектован документами личного происхождения собранных в порядке инициативного комплектования. Крайние даты фонда 1730-2006 гг. В его составе огромный корпус интеллектуального рукописного наследия и фундамент культурной памяти нашего общества, освещающий деятельность лучших представителей якутской национальной интеллигенции (личные архивы первых якутских писателей А.Е. Кулаковского, Н.Д. Неустроева, А.И. Софронова; личные материалы участников экспедиций изучавших северо-восток Азии и первых якутских ученых-исследователей С.А. Новгородова, Г.В. Ксенофонтова, С.И. Боло, А.А. Саввина и др.

Научный архив ученого передан в дар ИГиИПМНС СО РАН в 2022 г. к.и.н. С.И. Петровой.

АРХИВ ФГБУН ФИЦ
«ЯКУТСКИЙ НАУЧНЫЙ ЦЕНТР СИБИРСКОГО
ОТДЕЛЕНИЯ РОССИЙСКОЙ АКАДЕМИИ НАУК»

Ф. № 4
Оп. № 48
Д. № 2

Обособленное подразделение
ИНСТИТУТ ГУМАНИТАРНЫХ ИССЛЕДОВАНИЙ И ПРОБЛЕМ МАЛОЧИСЛЕННЫХ
НАРОДОВ СЕВЕРА
СИБИРСКОГО ОТДЕЛЕНИЯ РОССИЙСКОЙ АКАДЕМИИ НАУК
(ИГиПМНС СО РАН)

ДЕЛО № _____ ТОМ № _____

Документы о научной деятельности Н.А. Алексеева в
период работы в ИЯЛИ ЯФ СО АН СССР
(соглашение об освобождении служебной квартиры;
Постановление Президиума АН СССР о присвоении
ученого звания с.н.с. ИЯЛИ; доп. соглашение к
трудовому договору от 05.08.1985 по 5.08.1988 гг.; письмо
Р.С. Васильевского директору ИЯЛИ В.Н. Иванову
об исполнении Алексеевым
поручения Гл. редколлегии серии ПФНСиДВ»)
21.02.1973-30.10.1986

(Крайние даты)

На _____ листах

Хранить _____

Ф. № 4
Оп. № 48
Д. № 2

АРХИВ ФГБУН ФИЦ
«ЯКУТСКИЙ НАУЧНЫЙ ЦЕНТР СИБИРСКОГО
ОТДЕЛЕНИЯ РОССИЙСКОЙ АКАДЕМИИ НАУК»

Ф. № 4
Оп. № 48
Д. № 4

Обособленное подразделение
ИНСТИТУТ ГУМАНИТАРНЫХ ИССЛЕДОВАНИЙ И ПРОБЛЕМ МАЛОЧИСЛЕННЫХ
НАРОДОВ СЕВЕРА
СИБИРСКОГО ОТДЕЛЕНИЯ РОССИЙСКОЙ АКАДЕМИИ НАУК
(ИГиПМНС СО РАН)

ДЕЛО № _____ ТОМ № _____

Документы защиты докторской диссертации
Н.А. Алексеева
(выписки из протоколов заседаний отдела, отзывы,
заключение диссертационного совета)

21.10.1985-03.10.1986

(Крайние даты)

На _____ листах

Хранить _____

Ф. № 4
Оп. № 48
Д. № 4

АРХИВ ФГБУН ФИЦ
«ЯКУТСКИЙ НАУЧНЫЙ ЦЕНТР СИБИРСКОГО
ОТДЕЛЕНИЯ РОССИЙСКОЙ АКАДЕМИИ НАУК»

Ф. № 4
Оп. № 48
Д. № 10

Обособленное подразделение
ИНСТИТУТ ГУМАНИТАРНЫХ ИССЛЕДОВАНИЙ И ПРОБЛЕМ МАЛОЧИСЛЕННЫХ
НАРОДОВ СЕВЕРА
СИБИРСКОГО ОТДЕЛЕНИЯ РОССИЙСКОЙ АКАДЕМИИ НАУК
(ИГиПМНС СО РАН)

ДЕЛО № _____ ТОМ № _____

Алексеев Н.А.
Проза (проба пера).

02.05.1965

(Крайние даты)

На _____ листах

Хранить _____

Ф. № 4
Оп. № 48
Д. № 10

АРХИВ ФГБУН ФИЦ
«ЯКУТСКИЙ НАУЧНЫЙ ЦЕНТР СИБИРСКОГО
ОТДЕЛЕНИЯ РОССИЙСКОЙ АКАДЕМИИ НАУК»

Ф. № 4
Оп. № 48
Д. № 11

Обособленное подразделение
ИНСТИТУТ ГУМАНИТАРНЫХ ИССЛЕДОВАНИЙ И ПРОБЛЕМ МАЛОЧИСЛЕННЫХ
НАРОДОВ СЕВЕРА
СИБИРСКОГО ОТДЕЛЕНИЯ РОССИЙСКОЙ АКАДЕМИИ НАУК
(ИГиПМНС СО РАН)

ДЕЛО № _____ ТОМ № _____

Алексеев Н.А.
Сказки (авторского сочинения)

12.09.1967

(Крайние даты)

На _____ листах

Хранить _____

Ф. № 4
Оп. № 48
Д. № 11

Мультимедийная выставка
подготовлена с использованием научного
оборудования ЦКП Федерального
исследовательского центра Якутского научного
центра СО РАН в рамках реализации мероприятий
по гранту №13.ЦКП.21.0016”